

# INTERMINISTERIELE COMMISSIE LEEFMILIEU

## Nota: een Belgische IPBES-achtige evaluatie van biodiversiteit en ecosysteemdiensten

Contact/lead: Sander Jacobs, INBO/Belgisch Biodiversiteitsplatform, Coordinating Lead Author IPBES Values Assessment, Coordinator Belgian Ecosystems & Society Community of Practice; [sander.jacobs@inbo.be](mailto:sander.jacobs@inbo.be)

### 1. Over deze nota

Wereldwijd bevestigen verschillende evaluaties dat de biodiversiteit nu sterker afneemt dan ooit voorheen. Het tijdsvenster om acties te ondernemen sluit zich snel. In de meest recente analyse van het Europees Milieuagentschap scoort België het laagst van alle EU landen wat betreft toestand van natuurlijke habitats, en de negatieve gevolgen voor onze economie, gezondheid en welzijn, zijn groot<sup>1</sup>. Ondanks de beschikbaarheid van mogelijke toekomstscenario's op supra-nationaal niveau blijft het onduidelijk wanneer, waar en hoe ernstig deze effecten op nationaal en regionaal niveau zullen zijn, en hoe hierop kan worden geanticipeerd.

Het Intergouvernamenteel Platform voor biodiversiteit en ecosysteemdiensten (IPBES<sup>2</sup>) is in 2012 opgericht met als doel beleidsrelevante kennis te verschaffen en de uitvoering van kennis-gebaseerd beleid op alle niveaus van de overheid, de particuliere sector en het maatschappelijk middenveld te stimuleren. IPBES produceert evaluaties over specifieke thema's (bijv. "Bestuivers, bestuiving en voedselproductie"), methodologische kwesties (bijv. "Scenario's en modellen") en op zowel regionaal (bijv. "Regionale Assessment voor Europa en Centraal-Azië") als mondiaal niveau (bijv. "Globale Assessment"). Deze evaluaties geven een overzicht van de beste beschikbare kennis voor het beleid. Eén van de vele impacten<sup>3</sup> van deze evaluaties is dat landen (zoals Brazilië) en samenwerkingen tussen landen (zoals Denemarken, Finland, IJsland, Noorwegen en Zweden)<sup>4</sup>, deze aanpak ook hebben overgenomen in een IPBES-achtige evaluatie (IPBES-like assessment). Dergelijke evaluaties dienen als leidraad voor de ontwikkeling van nationaal/sub-nationaal beleid en reiken opties aan voor het beheer en het herstel van de biodiversiteit op een geïntegreerde en duurzame manier.

---

<sup>1</sup> [The European Environment - State & Outlook report \(2019\)](#); [IPBES Assessment for Europe and Central Asia \(2018\)](#); [Reinsurance company Swiss \(2020\) Biodiversity and Ecosystem Services: A business case for re/insurance](#)

<sup>2</sup> [www.ipbes.net](http://www.ipbes.net). België is lid van IPBES sinds zijn ontstaan in 2012.

<sup>3</sup> <https://ipbes.net/impact-tracking-view>

<sup>4</sup> <http://urn.kb.se/resolve?urn=urn:nbn:se:norden:org:diva-5272>

2021 is een sleuteljaar aangezien de wereldleiders de mondiale biodiversiteitsstrategie tot 2030 zullen goedkeuren in het kader van het Verdrag inzake Biologische Diversiteit. In lijn hiermee zal België ook een geactualiseerde Nationale Biodiversiteitsstrategie en Actieplan (NBSAP) ontwikkelen.

Deze nota schetst de basis en motieven voor een Belgische IPBES-achtige evaluatie<sup>5</sup> en stelt een manier voor om dit te realiseren. IPBES(-achtige) evaluaties combineren twee innovaties: ten eerste zijn ze, in vergelijking met bestaande assessments, meer inter- en transdisciplinair (wetenschappelijk en niet-wetenschappelijk). Ten tweede gaan IPBES-achtige evaluatie verder dan de (wetenschappelijke) beschrijving van verschijnselen: ze onderzoeken de efficiëntie van gerelateerd beleid en scenario's, en bevelen **bruikbare beleidsopties** aan.

In het onderstaande voorstel zijn opgenomen:

- De toegevoegde waarde van een nationale IPBES-achtige evaluatie
- Voorstel voor een voorlopige hoofdstukstructuur
- Mogelijke elementen voor organisatie van de evaluatie
- Een voorlopig werkplan
- Geschatte begrotingsbehoeften en tijdschema voor de uitvoering van de evaluatie

## 2. De basis voor een Belgische IPBES-achtige evaluatie

In België is er veel expertise en kennis beschikbaar over de status en de trends van biodiversiteit en ecosysteemdiensten in verschillende instellingen. Er zijn ook verschillende relevante evaluaties uitgevoerd, zowel in een regionale als in een lokale context. Deze omvatten onder meer (niet-exhaustieve lijst):

- NARA-natuurrapport, MIRA-milieuverslag
- Waalse en Brusselse Rapportering over leefmilieu en biodiversiteit
- Kartering en assessment van ecosystemen
- Kartering en assessment van ecosysteemdiensten
- Formele verslaggeving voor Natura 2000 en voor het Verdrag inzake biologische diversiteit
- WWF Living Planet Report België 2020
- Lokale, context-specifieke evaluaties van biodiversiteit en ecosysteemdiensten

---

<sup>5</sup> Het idee is het resultaat van een reeks workshops die in december 2019 werden gehouden door de Belgian Ecosystems and Society Community ([www.beescommunity.be](http://www.beescommunity.be)), met deelname van een breed spectrum van academische en administratieve/politieke professionals op het terrein.

Onlangs heeft het WWF Living Planet Report België<sup>6</sup> - een gezamenlijk initiatief van gewestelijke en federale niveaus, relevante biodiversiteits-gerelateerde entiteiten en instellingen in België - de trends in de veranderingen van de biodiversiteit in België sinds 1990 geëvalueerd aan de hand van de 'Living Planet Index', gebaseerd op een multispecies index die 283 diersoorten omvat. Een voorgestelde volgende stap is een **multidisciplinaire evaluatie van de algemene status en trends van biodiversiteit en ecosysteemdiensten in België met een zo goed mogelijke benchmarking tegen lange termijn-onderzoek en monitoringgegevens**. Niettegenstaande er hoogkwaliteit informatie beschikbaar is over de belangrijkste oorzaken van het verlies aan biodiversiteit en de druk op het ecosysteem, is dergelijke informatie verspreid over diverse evaluaties binnen de verschillende administraties. Het samenbrengen van deze gegevens zal ons in staat stellen om interacties en oorzakelijke verbanden op te sporen, de oorzaken van biodiversiteitsverlies te identificeren, en de efficiëntie van het beleid te evalueren. Tenslotte is er dringend behoefte aan een **evaluatie van de doeltreffendheid van bestaande en potentiële beleidsinstrumenten en acties**, ook in een context van wereldwijde veranderingen. Dit is vooral relevant in de Belgische context waar bevoegdheden voor biodiversiteitskwesties verdeeld zijn tussen federale en regionale entiteiten.

### **3. De toegevoegde waarde van een Belgische IPBES-achtige evaluatie**

Om de genoemde lacunes op te vullen is **een synthese nodig van het bestaande feitenmateriaal** uit verschillende relevante sectoren, regio's, overheden, kennisinstututen en belanghebbenden, en **een consensus-interpretatie in de richting van beleidsrelevante en legitieme bevindingen en beleidsopties**. Dit kan worden gerealiseerd door middel van een inclusieve, multidisciplinaire assessment die wordt uitgevoerd op basis van een legitiem mandaat - geïnspireerd door de aanpak en de structuur van de regionale en wereldwijde IPBES-evaluaties.

**Belangrijke toegevoegde waarde van een Belgische IPBES-achtige evaluatie die voortbouwt op (maar geen duplicatie vormt van) bestaande nationale en regionale evaluaties zijn:**

- Het opbouwen van een **robuuste kennisbasis**, opgebouwd door vooraanstaande Belgische experts, op basis van peer-reviewed wetenschappelijke literatuur, bestaande rapporten en andere relevante kennis. Dit vereist integratie van, en validatie door meerdere disciplines, waaronder natuurwetenschappen, sociaal-economische en politieke wetenschappen.

---

<sup>6</sup> [https://adfinitas-statics-cdn.s3.eu-west-3.amazonaws.com/wwf/biodiversity-report/pdf/WWF\\_LPR+2019\\_NL\\_web.pdf](https://adfinitas-statics-cdn.s3.eu-west-3.amazonaws.com/wwf/biodiversity-report/pdf/WWF_LPR+2019_NL_web.pdf)

- Het leveren van **duidelijke en beleidsrelevante bevindingen**, formeel goedgekeurd door een beleidsraad, die de nodige politieke invloed hebben om het beleid, de strategieën en de acties met betrekking tot biodiversiteit te informeren.
- Het synthetiseren van de -voor België en de regio's- specifieke factoren van biodiversiteitsverlies, het bepalen van de 'kost van non-actie' voor economie, gezondheid en welzijn, en -door combinatie van deze twee- het **selecteren van effectieve beleidsopties en instrumenten**.
- Levering van de basis voor de tussentijdse **update van de Belgische Biodiversiteitsstrategie en het Actieplan** tot 2030. Dit laatste zal het kader vormen voor acties voor een duurzamer beheer van de biodiversiteit in alle sectoren die afhankelijk zijn van, en een impact hebben op de natuurlijke bronnen.
- Leveren van complementaire input **op het formele rapportageproces voor Natura 2000 en het Verdrag inzake Biologische Diversiteit (CBD)**, aangezien het informatie zal verstrekken die momenteel nog ontbreekt: over de status en trends van biodiversiteit en ecosysteemdiensten op nationale schaal; over de drijvende krachten die hen beïnvloeden en hun onderlinge verbanden; over de doeltreffendheid van het bestaande beleid; en toekomstige scenarios en beleidsopties.
- Het organiseren van een **inclusief en transparant proces** dat het interface tussen wetenschap, beleid en samenleving versterkt door verschillende overheidsniveaus en belanghebbenden te betrekken bij de initiatie, scoping, evaluatie en definitieve goedkeuring van de resultaten.

De IPBES-achtige evaluatie is niet bedoeld ter vervanging van bestaande evaluatie en regionale rapportages. Terwijl deze rapportages hun duidelijk omliggende rol blijven vervullen, worden ze als bouwstenen in deze evaluatie opgenomen. Het is expliciet de bedoeling in samenwerking een synthese van de bestaande kennis uit verschillende beleids- en expertisedomeinen te bieden.

**Het belang van een 'nationale' scoping** ligt in het bieden van een inter-administratie en inter-regionale analysekader: de snelheid van biodiversiteitsverlies, de voelbare impact op verschillende sectoren (water, voedsel, energie, gezondheid), de grensoverschrijdende afhankelijkheden (vb watervoorziening, toerisme), en de nood aan expertise buiten het traditionele natuurwetenschappelijke domein vereisen inderdaad om een overkoepelende analyse te maken.

#### **4. Voorgestelde structuur van de hoofdstukken**

De voorgestelde structuur is geïnspireerd op de structuur van de globale en regionale IPBES-evaluaties, de voorbereidende workshops over beleidsbehoeften die eind 2019 door het Belgische Biodiversiteitsplatform werden gehouden en de

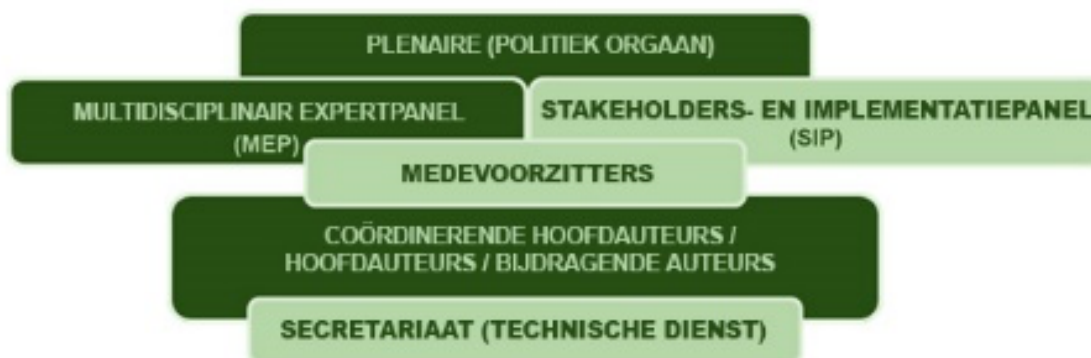
verkennende gesprekken met de bevoegde sturgroepen en administraties die tussen maart en september 2020 plaatsvonden. Deze scope zal worden herzien, heropgebouwd en in detail worden uitgewerkt in de 'scopingfase' - zie verder.

1. Status van de biodiversiteit en ecosysteemdiensten (zgn. 'natuurbijdragen aan de mens')
2. Trends in biodiversiteit en ecosysteemdiensten in België,
  - Incl. het benchmarken van de gegevens voor langetermijnonderzoek en -monitoring,
  - Incl. strategie voor het mobiliseren van gegevens uit diverse lokale contexten
3. *Drivers* van verandering in biodiversiteit en ecosysteemdiensten (direct & indirect)
4. Toekomstscenario's en hun verwachte impact
5. Beleidsopties en hun (verwachte) effectiviteit
  - Nationale acties en beleidslijnen
  - Regionale acties en beleidslijnen
  - Lokale acties en beleidslijnen

Bovendien sluit deze evaluatie nauw aan bij het strategische LIFE-actieproject "Belgische Biodiversiteitsinventaris" (ANB, SPW, Leefmilieu Brussel, Natagora, Natuurpunt, Natigrawal) dat een actieplan en financiering voor concrete acties voor de doelstellingen voor 2030 beoogt. Om die reden zou de initiële scoping (zie 6. - partim-verkennende fase) ook voortbouwen op, en nauw samenwerken met dit LIFE-voorbereidende project dat onder meer beleidslacunes en geleerde lessen aan het licht zal brengen en mogelijkheden zal identificeren voor verdere mainstreaming van beleids- en financiële instrumenten.

## 5. Mogelijke elementen voor organisatie van deze evaluatie

Het volgende voorstel is geïnspireerd op de governance-structuur van de IPBES-assessments. Een dergelijke structuur zou enerzijds een stevige transdisciplinaire kwaliteitscontrole kunnen garanderen en anderzijds de beleidsrelevantie van de assessment kunnen verzekeren. De voorgestelde structuur zou deze balans kunnen behouden en tegelijkertijd een stevig politiek mandaat geven aan de bevindingen en aanbevelingen. Deze draft structuur is gebaseerd op verkennende gesprekken met de bevoegde stuurgroepen en administraties die tussen maart en september 2020 hebben plaatsgevonden, zonder vooruit te lopen op het definitieve besluit. Dit voorstel moet namelijk worden herzien en opnieuw worden opgebouwd in consensus met de betrokken instituten tijdens de scopingfase.



*Figuur 1: Mogelijke elementen voor het bestuur van de Belgische IPBES-like assessment*

Bestuursorgaan	Mogelijke samenstelling	Mogelijke rol
Plenaire (politiek orgaan)	Zou hiertoe kunnen behoren: de Stuurgroep Biodiversiteit en de Stuurgroep Natuur van het CCIM, en daarbij ook leden van de Stuurgroep van het Belgisch Biodiversiteitsplatform, experts uit andere relevante stuurgroepen/domeinen,...	<ul style="list-style-type: none"> <li>- Zorgen voor de samenhang met relevante internationale en intergouvernementele processen</li> <li>- Zorgen voor de afstemming met nationale en regionale beleidsprocessen</li> <li>- Helpen met fondsenwerving en bijdrage in natura</li> <li>- Het selecteren van de organisatie(s) die voor het Secretariaat (eenheid voor technische ondersteuning) zullen zorgen</li> <li>- Het benoemen van medevoorzitters, in overleg met het MEP en het SIP</li> <li>- Het uitvoeren van de herziening van de verschillende ontwerpen (1<sup>e</sup> en 2<sup>e</sup> scopingdocument, en samenvatting voor beleidsmakers)</li> <li>- Formele goedkeuring van het scopingdocument, de feitelijke assessmentresultaten, en de samenvatting</li> </ul>

		voor beleidsmakers
Multidisciplinair Expertpanel (MEP)	Maximaal 10 personen. Belgische experts uit relevante disciplines.	<ul style="list-style-type: none"> <li>- Het overzien van de wetenschappelijke en technische functies; de wetenschappelijke kwaliteitscontrole</li> <li>- Het selecteren van medevoorzitters en auteurs, in overleg met het plenum</li> </ul>
Stakeholder- en Implementatiepanel (SIP)	Maximaal 10 personen. Vertegenwoordigers van maatschappelijke organisaties, sectoren, groepen van belanghebbenden, regionale en federale administraties.	<ul style="list-style-type: none"> <li>- Controle van de maatschappelijke en beleidsrelevantie;</li> <li>- Bewaren van de scoping-focus en relevantie</li> </ul>
Medevoorzitters	3 medevoorzitters, bij voorkeur evenwichtig verspreid over regio's en disciplines.	<ul style="list-style-type: none"> <li>- Onderhandelen/coördineren, vergaderingen voorzitten, stroomlijnen van de inhoud van de hoofdstukken</li> <li>- Overdragen van wetenschappelijke (MEP) en beleidsfeedback (SIP) aan de coördinerende hoofdauteurs</li> <li>- Aanpakken van politieke/ persoonlijke/ strategische kwesties</li> </ul>
Coördinerende hoofdauteurs (CLA's)/ hoofdauteurs (LA's)/ bijdragende auteurs (CA's)	<p>15 CLA's (5 hoofdstukken * 3) van Belgische onderzoeksinstituten/administraties.</p> <ol style="list-style-type: none"> <li>1. Toestand/status</li> <li>2. Trends</li> <li>3. Drivers.</li> <li>4. Toekomstscenarios.</li> <li>5. Beleidsopties.</li> </ol> <p>Ongeveer 50 LA's van Belgische onderzoeksinstituten en administraties.</p> <p>x-aantal CA's van Belgische of internationale onderzoeksinstituten.</p>	
Secretariaat (Technical Support Unit, TSU)	Deze rol kan eventueel opgenomen of ondersteund worden door het Belgisch biodiversiteitsplatform ( <a href="http://www.biodiversiteit.be">www.biodiversiteit.be</a> ), zelf gebaseerd op een samenwerkingsakkoord tussen federale en regionale entiteiten.	<ul style="list-style-type: none"> <li>- Het faciliteren van het assessmentswerk</li> <li>- Vergaderingen organiseren, technische ondersteuning geven</li> <li>- Zorgen voor het delen van documenten, back-ups, overzien van verschillende versies</li> <li>- Nauwe samenwerking met medevoorzitters in verband met organisatorische aspecten</li> <li>- Herziening van procedures en opvolgen van feedback en opmerkingen/ antwoorden</li> <li>- Logistiek en organiseren van vergaderingen</li> <li>- Uitvoering van de communicatiestrategie, contact met de pers, interne nieuwsbrieven van betrokken administraties</li> </ul>

*Tabel 1: Een voorbeeld van een mogelijke governance-structuur voor de Belgische IPBES-achtige Assessment*

## 6. Werkplan

De gehele assessment zal waarschijnlijk 3,5 jaar werk vergen. We stellen de volgende stappen voor, binnen dit tijdschema:

1. **Verkenningfase** (financiële steun; partnerschappen; omschrijving van het proces; initiële scoping) (gedeeltelijk geïnitieerd - lopend)
2. (indien goedgekeurd door ICE) **Scopingfase**:
  - Opzetten van een samenwerkingsstructuur voor het bestuur, een begrotingsvoorstel en het opbouwen van een groep van Belgische deskundigen (6 maanden)
  - Goedkeuring van het bestuur en van het budget op politiek niveau (3 maanden)
  - Inhoudelijke scoping door de bevoegde beleidsinstanties (6 maanden - deels parallel aan het bovenstaande).
  - Goedkeuring van de gedetailleerde inhoudsopgave op politiek niveau
3. Productie van de **First Order Draft** (FOD) 16 maanden)
4. **Open review** van de FOD (2 maanden)
5. Opstelling van het **Second Order Draft** (SOD) en de samenvatting voor beleidsmakers (SPM) (12 maanden)
6. **Evaluatie en review door plenaire** van de SOD en SPM en daaropvolgende herziening door de auteurs (4 maanden)
7. **Goedkeuring** van het eindverslag en de bijbehorende SPM door de plenaire vergadering

Uitgaande van een opstart medio 2021 zou de assessment eind 2024 klaar zijn, dus op tijd voor de tussentijdse bijwerking van de nationale biodiversiteitsstrategie en het actieplan.



## 7. Geschatte budgetbehoeften

De meeste middelen zouden bestaan uit bijdragen in natura van de wetenschappelijke instituten (tijd van de deskundigen, naar schatting 15 VTE/jaar), met uitzondering van: de Technical Support Unit (naar schatting 1,5 VTE/jaar), operationele kosten (naar schatting 10.000 euro/jaar) en de finale lancering (naar schatting 5000 euro). De scopingfase is in deze begroting niet mee gerekend, maar zit vervat in het voorstel tot beslissing.

<b>Optimaal scenario (Minimaal scenario)</b>	<b>Vereiste VTE</b>	<b>Financiële bijdrage (Vereiste budget)</b>	<b>In natura bijdrage</b>
3 (2) Medevoorzitters (senior)	(3 * 0,5 VTE) * 3 jaren (2)	(3 * 0,25 VTE) * 3 jaar = 180.000 euro (120.000 euro)	(3 * 0,25 VTE) * 3 jaren (2)
15 (10) Coördinerende hoofdauteurs (senior)	(15 * 0,3 VTE) * 3 jaren (10)	(15 * 0,10 VTE) * 3 jaar = 360.000 euro (240.000 euro)	(15 * 0,2 VTE) * 3 jaren (10)
50 'hoofdauteurs (senior + junior)	(50 * 0,1 VTE) * 3 jaren (50 * 0,1 VTE) * 3 jaren	geen	alles - (50 * 0,1 VTE) * 3 jaren
# Bijdragende auteurs (senior + junior)			alles alles
Technische dienst (senior + junior)	(2 * VTE) * 3 jaren (1.5)	(2 * VTE) * 3 jaren = 420.000 euro (330.000 euro)	
<b>TOTALE BEGROTING</b>		<b>960.000 euro</b> (690.000 euro)	

Tabel 2: Schatting van de budgetbehoeften voor de Belgische IPBES-like Assessment

## 8. Voorstel voor Besluit

Onderstaand voorstel omvat het mandaat en 'seed money' voor de scopingfase. Los van het al dan niet uitrollen van een ambitieus assessment, zal deze scopingfase belangrijke inzichten opleveren inzake samenwerkingsmogelijkheden en kennishiaten voor het natuurbeleid.

De Interministeriële Conferentie voor Milieu:

- **Is akkoord** met de noodzaak en de toegevoegde waarde van een Belgische IPBES-achtige evaluatie
- **Vraagt** de federale en regionale autoriteiten om:
  - een governance-structuur voor een dergelijke evaluatie te ontwikkelen en overeen te komen
  - een gedetailleerd budgetvoorstel voor een dergelijke assessment te ontwikkelen en goed te keuren
  - een beleidsgericht inhoudelijk scoping-document voor een dergelijke evaluatie te ontwikkelen en overeen te komen
- **Vraagt de federale en regionale autoriteiten om voor deze verkenningsfase een startfinanciering van 6 maand (VTE) te voorzien, bij voorkeur te verdelen over de regio's.**
- **Verzoekt alle betrokken/relevante administraties en onderzoeksinstellingen** de voor deze scopingfase noodzakelijke bijdragen in natura te leveren.
- **Verzoekt het Belgisch Biodiversiteitsplatform** om de scopingfase te coördineren, in nauw overleg met het Nationaal Knooppunt van het CBD.
- **Engageert zich ertoe om de resultaten van de 'scopingfase'** van een Belgische IPBES-achtige assessment **te evalueren en waar nodig verdere begeleiding te bieden.**